

Dato: 28/12/2019

NOTER VEDRØRENDE SPILDEVANDSRENSNING I DET ÅBNE LAND

Sammenfatning

Vi bliver hele tiden klogere – heldigvis. Nogle af de emner vi er blevet klogere på siden vi skrev brevet til kommunalbestyrelsen er:

1. I Vandområdeplan Sjælland er Præstø Fjord klassificeret som "kystvand" og for kystvande er der kun krav til begrænsning af **nitrat**. Det er derfor et åbent spørgsmål om fosfor i Præstø Fjord er en lovlig grund til at udstede påbud om rensning for fosfor.
2. Det er talrige steder præciseret at kommunen har ansvar for at skaffe nøjagtige data, efterleve proportionalitetsprincippet og dermed vurdere alternativer.
3. Efter nærlæsning - tolker vi nu de nye normer for udledning af **fosfor og rensningseffekt** ved udledning til markdræn, som en instruks kommunen skal følge ved den årlige opdatering af BBR der skal ske i Januar og danner input til den nationale model der benyttes til fastlæggelse af rensningsoplande. **Det bør medføre ændringer af disse.**
4. Vordingborg Kommunes andel af oplandet til Præstø Fjord består af 4 del-oplande: Tubæk Å, Even Sø, Kysten nord for Præstø og nordkysten af Jungshoved, der har løsninger / alternativer til rensning af husspildevand.
5. Regeringens klimaplan forventes at indeholde midler til opkøb / omlægning af lavbundsområder. En fosfor-ådal langs Tubæk Å kan derfor blive et meget billigt alternativ for kommunerne og husejerne.

Vi og med os, formentlig alle borgere i Vordingborg Kommune, ønsker at bidrage til et godt vandmiljø, men det må være borgernes rettighed at kommunen påviser og forklarer hvilke forbedringer, der kan opnås som resultat af de investeringer og driftsudgifter der pålægges borgerne.

Vi beklager ikke at have fattet os lidt kortere.

Indhold

1. Lovlighed af påbud iflg. Vandområdeplan Sjælland
2. Kommunens ansvar og pligter
3. Proportionalitetsprincippet
4. Brugen af Dansk VandløbsFauna Indeks (DVFI)
5. Vurdering af alternativer til rensning af husspildevand
6. Timing af kommunens påbud

Bilag 1. Del-oplande omkring Præstø Fjord

Bilag 2. Områder langs Tubæk Å der er egnede til anlæg af en fosfor-ådal og klimasikring af Præstø By

1 Lovlighed

I Vandområdeplan Sjælland 2015-2021 (<https://mst.dk/media/122171/revideret-vandomraadeplan-sjaelland-d-28062016.pdf>) er indsats overfor fosfor kun omtalt for søer, mens der for kystvande kun omtalt indsats overfor Kvælstof (nitrat).

Præstø Fjord og Stege Nor er inkluderet i kystvande, så det er et åbent spørgsmål om det overhovedet er lovligt at kræve rensning af husspildevand for fosfor alene med henvisning til indholdet af fosfor i Præstø Fjord.

Vi kan spekulere i, at Administrationen har valgt fosfor for at omgå vores krav om analyser af iltindhold/iltforbrug i vandløbene.

2 Kommunens ansvar og pligter

EU's Vandrammedirektiv definerer målsætninger for vandområders tilstand, men delegerer til Medlemslandene, at etablere programmer (Program of Measures), der kan opnå disse målsætninger.

Efter samme princip delegerer Miljøministeriet (nu Ministeriet for Miljø og Fødevarer) til kommunerne at gennemføre Vandområdeplanerne.

2.1 Kommunens ansvar

Vandområdeplan Sjælland 2015-2021 Side 60: (<https://mst.dk/media/122171/revideret-vandomraadeplan-sjaelland-d-28062016.pdf>)

*”Det er kommunerne selv, der foretager den **faglige** vurdering af, hvilke indsatser, der skal gennemføres, for at miljømålene opnås.”*

Dette er præciseret i svar fra Folketingets Miljø- og Fødevareudvalg til Pia Adelsteen på [Spørgsmål 564 af 31. marts 2016](#):

”Kommunen er myndighed for spildevandsplanlægning. Det er således også kommunen, der er myndighed for afgørelser om påbud om forbedret spildevandsrensning, jf.

*Miljøbeskyttelseslovens § 30, stk. 1. **At disse afgørelser træffes på et tilstrækkeligt fagligt grundlag er kommunens ansvar....”***

Kommunen kan henvise til, at påbud er lovlige, jf. Landsretsdommen, men det fritager ikke kommunen for at opfylde dens forpligtelser, inden der udstedes påbud.

Kommunen kan også henvise til, at de udstedte påbud er givet i overensstemmelse med den praksis, der er beskrevet i Spildevandsvejledningen (18. Juni 2018), der bl.a. skriver at:

- Vurderingen af forholdene (jf. § 35, stk. 1, nr. 2), **kan ske** ”bag skrivebordet”.
- Modtageren af påbuddet kan således ikke stille krav om, at ejendommens bidrag til forurening er dokumenteret gennem konkrete målinger eller analyser **af spildevandet**
- Efter Miljøstyrelsens **erfaring** støtter kommunerne sig **normalt** til den dokumentation, der følger af den statslige overvågning af kvaliteten i vandområderne, **men kommunerne kan vælge at supplere den statslige viden med egne undersøgelser.**

- Det er således ikke Miljøstyrelsens **hensigt**, at kommunerne ved meddelelse af påbud efter miljøbeskyttelseslovens § 30 særskilt skal dokumentere, at spildevand er årsag eller medvirkende årsag til manglende målopfyldelse i vandløbet eller søen.

Bemærk:

1. at det er uddrag af en "vejledning"
2. at i alle nævnte afsnit tales der om muligheder ("kan ske", "erfaring", "normalt", "hensigt") og ikke om fastlagt ved lov
3. at (jf. § 35, stk. 3: Der skal være dokumentation for, at det omhandlede nedstrøms liggende vandområde er forurenede af spildevand i et omfang, der gør, at det miljømål ... ikke er opfyldt) ikke kan ske "bag skrivebordet" !

Det er vores klare tolkning, at Miljøstyrelsen med disse vage udtryk forsøger at dække over at lovgrundlaget for spildevandsrensning i det åbne land ikke er i overensstemmelse med EU's Vandrammedirektiv og den måde det er indskrevet i Miljømålsloven og derfor har en enorm interesse i at den praksis, der er lagt, **ikke** bliver underkendt.

Det er forståeligt, men ikke acceptabelt, at Administrationen forsøger at springe over gærdet, hvor det er lavest.

2.2 Kommunens pligter

Første skridt er at opdatere BBR registeret så den nationale model for afgrænsning af oplande med forskellige rensklasser kan opdateres.

Vandområdeplan Sjælland 2015-2021 Side 20:

"Vandområdeplanens oplysninger om de enkelte spildevandsudledninger er baseret på udtræk fra landsdækkende databaser, som kommunerne for hovedpartens vedkommende er ansvarlige for at opdatere og ajourføre."

I "Datateknisk anvisning for Spredt bebyggelse" revideret 15.01.2019 har Miljøstyrelsen meddelt nye normer for udledning af fosfor med husspildevand (reduceret fra 2,5 kg per år til 1,75 kg/år) og for rens effektivitet af spildevand udledt til markdræn via bundfældningstank (55%).

Vi opfatter det som instruks og vejledning for kommunerne, der skal indberette opdaterede og kvalitetssikrede BBR data hvert år i Januar måned.

Det vil være relevant at spørge om BBR-data er opdaterede for alle ejendomme i Vordingborg Kommune.

Vi forventer at en opdatering vil resultere i at mange rensoplande vil blive nedgraderet fra SOP → OP eller OP → O, især når disse ligger i den ovre del af et opland, hvor udledning til markdræn vil hyppige.

Vi anser det for et rimeligt krav at påbud sættes i bero indtil BBR registeret er opdateret som anført og en ny kørsel af den nationale model har fastlagt afgrænsning af nye områder for rensklasser.

3 Proportionalitetsprincippet

Proportionalitetsprincippet er den vigtigste parameter der skal tages i betragtning, da alle løsninger til rensning af husspildevand, som vi er bekendte med, resulterer i højere enhedspriser for fjernelse af 1 kg nitrat eller 1 kg fosfor.

Proportionalitetsprincippet fremgår helt klart af lovgivningen fra EU's vandrammedirektiv, via Miljøbeskyttelsesloven til præcisering af princippet fra Miljøstyrelsen til kommunerne!!!

2) I [Vandrammedirektivet](#) s side 4 står:

(43) Forurening ved udledning, emission og tab af prioriterede farlige stoffer må standses eller udfases. [...] idet der tages hensyn til alle væsentlige kilder og fastsættes et niveau og en kombination af kontrolforanstaltninger, der er omkostningseffektive og står i rimeligt forhold til de ønskede resultater.

3) I [Veiledning om håndhævelse af Miljøbeskyttelsesloven](#) står:

Tilsynsmyndigheden bør altid ved anvendelse af påbud være opmærksom på, at de påbudte foranstaltninger skal stå i et rimeligt forhold til den aktuelle forureningsrisiko. Der må således ikke kræves mere indgribende foranstaltninger end nødvendigt til sikring af miljømæssigt forsvarlige forhold.

4) Og [Miljøstyrelsen skriver den 13. april 2015 til alle kommuner](#)

Proportionalitetsprincippet er udtryk for, at der ikke må anvendes mere indgribende foranstaltninger, hvis mindre indgribende foranstaltninger er tilstrækkelige. Efter princippet er det et krav, at forvaltningen skal anvende egnede midler til at opnå det ønskede formål, midlerne skal stå i et passende forhold, herunder økonomiske set, til formålet og midlerne skal desuden være nødvendige forstået på den måde, at det mindst indgribende middel skal anvendes. I praksis foretages en konkret helhedsvurdering af, om den trufne afgørelse påfører borgeren en unødigt vidtgående byrde.

4 Dansk VandløbsFauna Indeks (DVFI),

Vordingborg Kommunes Administration har ved forelæggelse for Kommunalbestyrelsen 21.06.2018 henvist til Dansk VandløbsFauna Indeks (DVFI), som indikator for forurening med husspildevand. **Dette er ikke korrekt.**

DVFI afspejler den økologiske tilstand, men iflg. Vandrammedirektivet opnås "god tilstand" først når "**både vandområdet's økologiske tilstand og dets kemiske tilstand i det mindste er god**".

I vurdering af den kemiske tilstand indgår iflg. Vandrammedirektivet:

- *Stoffer, som bidrager til eutrofiering (navnlig nitrater og fosfater)*
- *Stoffer, som har negativ indflydelse på iltbalancen (og kan måles ved parametre som BOD=BI₅, COD osv.).*

Udledning af husspildevand påvirker vandkvaliteten negativt, fordi nedbrydning af det organiske stof i husspildevand kræver ilt og dermed reducerer vandets iltindhold, og kan derfor kun påvises ved måling af iltindhold eller biologisk iltforbrug (BI₅).

Administration har derfor misinformeret kommunalbestyrelsen, da sagen bliver forelagt 21. Juni 2018.

Yderligere kommentarer findes i brevet sendt til kommunalbestyrelsen 2. december 2019.

5 Vurdering af belastning og alternativer for oplandet til Præstø Fjord

For at Proportionalitetsprincippet kan håndhæves kræves at relevante alternativer vurderes.

5.1 Alternativer

Administrationen har opgjort P-belastningen fra fritliggende ejendomme i hele oplandet til 715 kg/år.

Anvendes normerne i "Datateknisk anvisning for Spredt bebyggelse" når vi frem til en total belastning på 350 kg.

De 350 kg skal fordeles mellem 4 del-oplande (Se Bilag 1):

1. Tubæk Å
2. Even Sø og Even Å
3. Kysten nord for Præstø
4. Nordkysten af Jungshoved

I Tubæk Å oplandet er det mest relevante alternativ at etablere et fosfor-vådområde i ådalen mellem Beldringevej og Præstø by. Administrationen har identificeret et område på 77 ha som potentielt vådområde (Se Bilag 2). Vores beregning viser at der er behov for 40-50 ha som kan anlægges til en pris på ca. 6 millioner. Ydermere er arealerne overvejende lavbundsområder, hvor lodsejerne kan blive kompenseret hvis de som følge af den ny Klimalov udtages af landbrugsdrift. Det er derfor sandsynligt at en fosfor-ådal kan etableres for mindre end 2 millioner kroner (kommunale midler). Til sammenligning vil rensning af husspildevand koste mellem 10 og 20 millioner kroner for 200 ejendomme.

Even Sø er et naturligt vådområde og iflg. Administrationens kort over vandområderne er i god tilstand. Der er således ikke behov for rensning af husspildevand i dette del-opland.

Kysten nord for Præstø er et lille opland med nærmest direkte udledning til Præstø Fjord, hvor der næppe er alternativer til rensning af husspildevand, men er det for fosfor eller nitrat?

Nordkysten af Jungshoved må have adskillige udløb fra drænen, hvor oplandsbaserede mini-vådområder kan være relevante løsninger. SEGES vurderer, at drænløsninger i dette område vil have en rensningseffekt på 80%-90%. Rådgivning og design kan finansieres af staten, anlæg af EU og kompensation for "afståelse" af jord også af staten (måske det er omvendt). Denne

løsning er altså fuldt finansieret, såfremt der er tilstrækkelig udvaskning af nitrat – i overensstemmelse med at udledningen sker til et ”kystvand”.

Vi anbefaler at Administrationen bliver pålagt at foretage en ny vurdering af alternativer til rensning af husspildevand.

6 Timing

Administrationen tager tilsyneladende større hensyn til egne behov end til de borgere de arbejder for.

At udstede påbud med store økonomiske konsekvenser umiddelbart før Jul anser vi for uacceptabelt. Det samme gælder tidligere udsendelse af kommunens spildevandsplan i høring umiddelbart inden sommerferien.

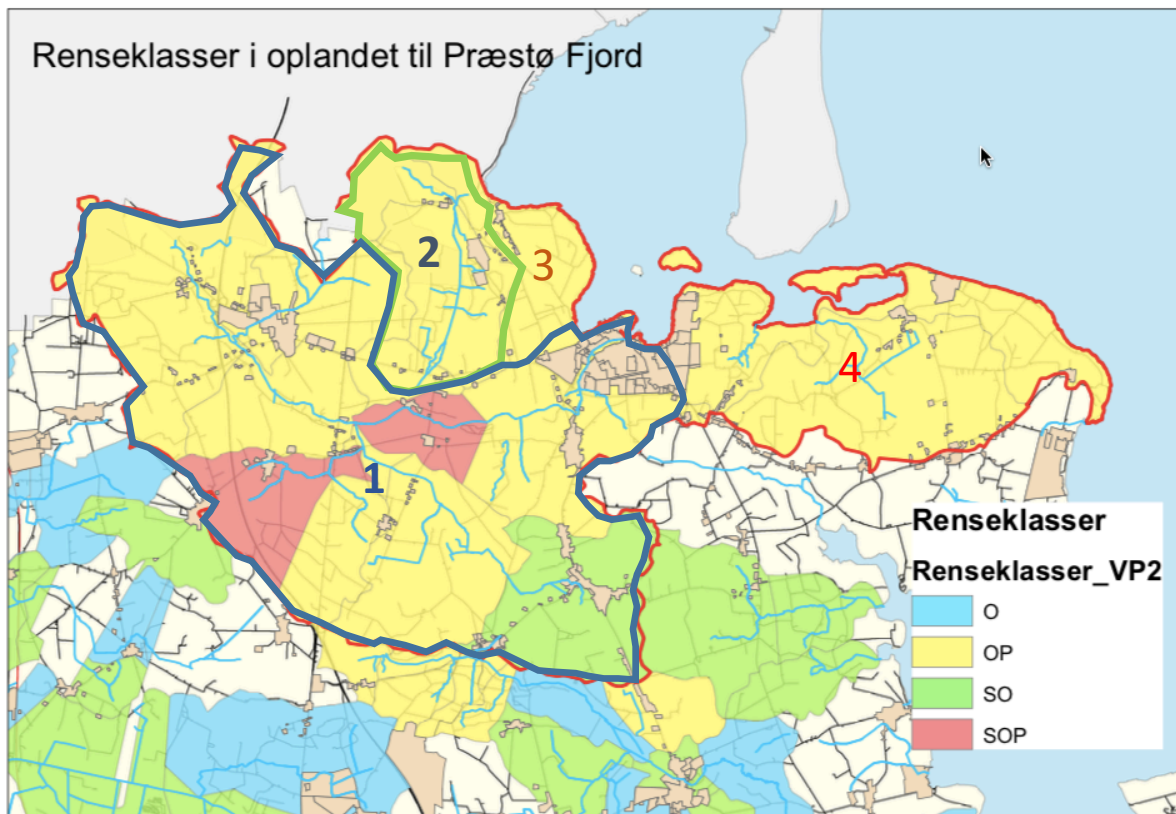
Vi forventer at dette påtales overfor Administrationen.

Bilag 1. Del-oplande omkring Præstø Fjord

Bilag 2. Områder langs Tubæk Å der er egnede til anlæg af en fosfor-ådal og klimasikring af Præstø By

Bilag 1

Bilag 1. Del-oplande omkring Præstø Fjord



Bilag 2

Bilag 2. Områder langs Tubæk Å der er egnede til anlæg af en fosfor-ådal og klimasikring af Præstø By

